

令和4年度社会福祉法人ヴィオラ
事業報告及び決算書

社会福祉法人ヴィオラ

事業報告書

【法人本部】

1. 事業概要報告

令和4年度は、新型コロナウイルス感染症の流行から3年目となり、市内の感染者数に応じて、職員の行動制限やご家族様の面会制限を調整しながら、1年を通して職員一丸となって感染対策に力を入れてきました。つぼみでは職員及びご利用者様全てにおいて感染者0を継続することができましたが、すみれでは、夏に職員1名が感染する事が何度かあり、冬には職員及びご利用者様の感染者が複数発生し、クラスターになってしまいました。迅速な抗原検査を実施し、陽性確定前の疑い時から防護服等を使って感染拡大防止に努めましたが、17日間に及び、職員9名、ご利用者様20名が感染しました。ご家族の皆様には多大なるご心配をお掛けし、ご利用者の皆様にも心身に負担をかけてしまいました。令和5年度には感染症法上の位置づけが変更されるということで、年度末には、すみれ及びつぼみのご家族様に運営推進会議に参加していただき、ご家族様の想いを直接伺える貴重な機会を設けさせていただきました。ご家族様とご本人様の想いを大切にしつつ、感染対策をしっかりと考え、再びクラスターとなることのないよう今後も気を抜かず対応していきたいと思えます。

また、令和4年は世界的な物価高騰と円安の影響により、大幅な物価の上昇がありました。当法人におきましても、トイレトーパー等の消耗品やベッドやおむつ等の福祉用品のように、様々な物品の購入価格が値上がりし、電気料金も大幅に値上がりするなど、価格上昇の影響を大きく受けました。そのため、消耗品やレンタル品などの取引先や使用方法等を見直し、経費削減に努めました。今後もまだまだ上昇が止まる気配がありませんので、引き続き見直しを検討していきたいと思えます。

人材育成に関しては、内部研修では、オンラインを併用して開催する方法が定着しました。内容についてもより充実を図り、オンライン参加者がいてもグループワーク等を取り入れることができるように工夫しました。外部研修についても、オンラインを活用した研修が増加し、コロナでなかなか受講できていなかった外部研修の受講ができるようになりました。まだまだコロナ前のように1人1回とはできませんでしたが、今後も研修に参加する機会を増やしていき、職員全体の知識向上を目指します。

2. 理事会の開催

開催年月日	出席者数		議 題
	理 事	監 事	
R4.5.31	6	2	<報告事項> 1. 理事長の職務執行状況の報告 <決議事項> 1. 令和3年度事業報告 2. 令和3年度決算報告 3. 監事監査報告 4. 住宅型有料老人ホーム『ケアホームつぼみ』管理運営規程の改訂について 5. 評議員会の開催について
R4.8.23 (書面開催)	6	2	<決議事項> 1. すみれ職員給与規程、つぼみ職員給与規程の改訂について 2. すみれパートタイム職員給与規程、つぼみパートタイム職員給与規程の改訂について
R5.3.27	5	1	<報告事項> 1. 理事長の職務執行状況の報告 <決議事項> 1. 職員給与規程の改訂について 2. パートタイム職員給与規程の改訂について 3. 住宅型有料老人ホーム『ケアホームつぼみ』管理運営規程の改訂について 4. 令和4年度1次補正収支予算案について 5. 令和5年度事業計画について 6. 令和5年度収支予算案について

3. 評議員会の開催

開催年月日	出席者数		議 題
	評 議 員	監 事	
R4.6.13	7	2	1. 令和3年度事業報告 2. 令和3年度決算報告 3. 監事監査報告

4. 監事監査の実施

開催年月日	担当監事	項目
R4.5.20	田住和也	令和3年度事業執行状況
	立石利一	令和3年度会計状況

5. 研修会の参加

開催年月日	研修場所	内容	参加者
R4.6.7	オンライン研修 (すみれ)	社会福祉法人役員研修会	理事1名 事務長1名

6. 人事

採用・退職

	採用者		退職者		年度末の状況	
	常勤	非常勤	常勤	非常勤	常勤	非常勤
介護職	6	0	5	2	24	3
看護職	2	4	2	3	3	1
清掃、介護補助	0	0	0	0	0	4
その他（施設長、管理者、相談員、管理栄養士、介護支援専門員、事務職、医師）	0	0	0	0	7	1
計	8名	4名	7名	5名	34名	9名

7. 実習生等の受入

	人数	期間
福岡県立筑水高等学校3年生「介護実習Ⅱ」	3名	25日間（6月～7月）
福岡県立筑水高等学校2年生「介護実習Ⅰ」	3名	25日間（9月～10月）
福岡県立筑水高等学校1年生「介護実習Ⅰ」	3名	10日間（11月～12月）
久留米大学医学部医学科1学年「施設体験学習Ⅰ」	3名	3日間（9月）

※ その他の実習については全て新型コロナウイルス感染症対策により中止

【特別養護老人ホームすみれ】

・介護保険法による指定年月日	令和元年5月1日（初回：平成25年5月1日）
・指定の有効期限	令和7年4月30日
・介護保険事業所番号	4091600827
・サービス種類	地域密着型介護老人福祉施設入所者生活介護
・定員	29名

1. 事業概要報告

令和4年度の新入居者は6名、退居者6名、入居者全体の平均介護度は4.02でした。平均介護度は前年度とほぼ同じでしたが、入退居は前年度と比較すると7名減り、以前の落ち着きを取り戻した1年となりました。

退居者の退居理由としては、6名全てが死亡でした。利用率は98.56%と前年度と比べて1.26%増加しました。この空床期間の割合としては、病院入院が60.53%、入退居に伴う空床が39.47%と前年度と比較すると入退居の割合が増えました。

退居後の新入居者決定においては、6件の内、すみれショートステイサービスを長期利用されていた方4名は空床期間が短かったのですが、医療機関や家庭から入居された2名についてはコロナの影響もあって入居の調整が上手く進まず、2週間以上かかってしまいました。平均空床日数は10.0日と前年度より4.8日も長くなってしまい、平均7日以内の空床に抑えることができず、今後の課題となります。

また、入居者の入院は5名、年間空床日数92日となり、前年度と比較すると6回、128日と大幅に減少しました。看護職の定着はまだまだ課題ではありますが、少ないながらも看護職と介護職が連携して健康管理を行い、早期発見と重症化防止ができていたと思います。

看取りの取り組みにおいては、死亡6件の内4件において実施し、看取り期間は平均22.5日と前年度と比較して83.5日も短くなってしまいました。新型コロナウイルス感染症の影響でなかなか自由に面会もできない中で、ご家族様と入居者様が最期にゆっくり一緒に過ごし、心構えを整えていく時間を確保できたとは言えませんでした。看取りと早期に見極めることが回復・向上を諦めるようで、決断が難しくはありますが、ご家族様とご本人様に寄り添うためにも、多職種で連携し、早期に看取りを見極め、ご家族様も一緒に看取りを取り組んでいくことが重要となります。

【入所検討会議実施状況】

開催年月日	出席者
R4.4.27	施設職員5名
R4.10.14	施設職員5名

① 職員研修

内部研修 ※地域交流ホール（少人数）及び ZOOM による同時開催

	研 修 内 容	参加者数
4 月	法人理念研修／職場のパワーハラスメント研修	21 名
5 月	感染症・食中毒に関する研修（食中毒）	22 名
6 月	リスクマネジメント研修	19 名
7 月	一般救急法（心肺蘇生法、AED）	各ユニッ ト開催
8 月	高齢者の権利擁護について	書面開催
9 月	高齢者の「排泄ケア」に関する研修	書面開催
10 月	感染症研修（インフルエンザ・ノロウイルス・新型コロナウイルスについて）	23 名
11 月	水害対策防災訓練（机上訓練）	22 名
12 月	身体拘束研修	書面開催
1 月	高齢者の口腔ケア	書面開催
2 月	リスクマネジメント研修	20 名
3 月	すみれ職員としての看取りの考え方や捉え方／感染拡大防止研修	20 名

外部研修

	研 修 内 容	参加者数
5 月	28 日 ※Web：科学的介護情報システム（LIFE）活用研修（久留米市介護福祉サービス事業者協議会）	1 名
6 月	21 日 ※Web：中堅職員研修／対人援助スキルと上司・部下とのスムーズな連携（福岡県社会福祉協議会）	1 名
	21 日 ※Web：第 1 回特定給食施設等研修会／特定求職施設等に対する支援および指導の方法について／久留米市食育推進プランの策定と食育推進の取り組みについて（久留米市保険所）	1 名
	23 日 ※Web：3 つの壁を越えろ！経理部門の DX 化の鍵はインボイス制度と電子帳簿保存法にあり！（株式会社マネーフォワード）	1 名
7 月	6 日 ※Web：ストレスマネジメント研修 中堅職員コース（福岡県社会福祉協議会）	1 名
	12 日 ※Web：ストレスマネジメント研修 中堅職員コース（福岡県社会福祉協議会）	1 名

8月	1日、2日 ※Web: 福祉職員キャリアパス対応生涯研修課程 チームリーダーコース (福岡県社会福祉協議会)	1名
10月	19日 身体拘束ゼロ施設見学会/介護老人保健施設 寿苑 (福岡県身体拘束ゼロ作戦ゼロ推進会議事務局)	1名
11月	2日 CareTEX 福岡'22/介護現場を守るストレスマネジメント講座 ストレスによる離職、虐待、ハラスメントを防ぐには/XD (体験デザイン) が介護 DX を成功に導く!最先端ケア XDX センターの取り組みと今後の展望	1名
	2日 CareTEX 福岡'22/LIFE を活用した、高齢者施設における栄養ケア・マネジメント/介護現場で役立つ摂食嚥下の知識 介護・医療の連携を円滑にするために	1名
	16日 介護職員向けメンタルヘルス講座 現場管理者対象 (久留米市介護福祉サービス事業者協議会)	1名
12月	15日 利用者・家族とのコミュニケーション力向上研修 (福岡県社会福祉協議会)	1名
2月	22日 介護事業所における防災対応 (久留米市介護福祉サービス事業者協議会)	1名
	28日 ※Web: 久留米市養介護施設従事者等向け高齢者虐待防止研修	1名
3月	7日 認知症ケアスタッフ研修 (久留米市介護福祉サービス事業者協議会)	1名
	9日 ※Web: 給食施設関係者等研修会/特定給食施設の取り組み事例発表/給食施設における衛生管理について (久留米市保険所)	1名

② 感染症

	インフルエンザ 発症者数	新型コロナウイルス 発症者数	その他感染症 発症者数
ご利用者様	0	20 ※	0
職員	1	15	0

※すみれショートステイサービス利用者 (1名) 含む

③ 行事や余暇活動、地域との関わり

通年	
クラブ活動	作品クラブ（原則すみれショートステイサービス利用者のみ）
各ユニット	お菓子や料理作り、誕生会、クリスマス会、節分、ひな祭り、お茶会、貼り絵
ボランティア	新型コロナウイルス感染症の影響で受入停止中
季節行事・イベント	
5月	和菓子バイキング（各ユニットで開催）
6月	ラーメンフェスタ（東京煮干し醤油ラーメン）
8月	スイカ割り（各ユニットで開催）
9月	敬老会（各ユニットで開催）
11月	秋祭り（お好み焼き、ところてん、お汁粉、お菓子搦み取り、ジュース） ラーメンフェスタ（魚介豚骨ラーメン）
12月	洋菓子バイキング（各ユニットで開催）
3月	花見ドライブ

④ 年度末現在の職員の状況

	施設長	生活相談員	管理栄養士	介護職員	看護職員	機能訓練指導員	介護支援専門員	事務職員	その他	医師	計
職員数	1	1	1	21	3	(1)	(1)	2	4	1 (嘱託)	34

※職員数は、パート職員を含み、法人本部及び短期入所生活介護事業の兼務者を含みます。

資格等の取得状況（複数の資格を持つ職員もいます。）

	社会福祉士	社会福祉主事	管理栄養士	介護福祉士	介護支援専門員	看護師	准看護師
職員数	2	1	1	15	2	1	2

2. 年度末の利用状況

①介護度状況

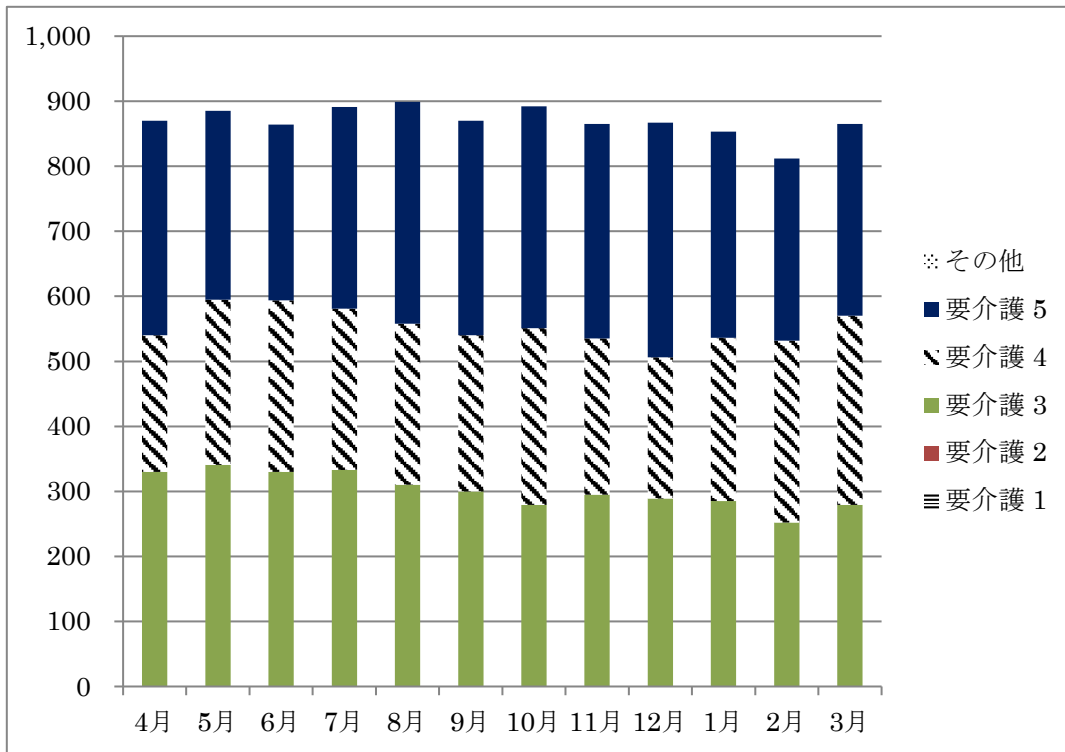
	要介護度						計	平均 介護度
	1	2	3	4	5	その他		
男性	0	0	3	2	1		6	3.66
女性	0	0	6	8	9		23	4.13
計	0	0	9	10	10		29	4.03

3. 年間の利用状況

①入居者の状況

	要介護度						計	空床日数		
	1	2	3	4	5	その他		入院	入退居	合計
4月			330	210	330		870	0	0	0
5月			341	254	290		885	0	14	14
6月			330	264	270		864	0	6	6
7月			333	248	310		891	0	8	8
8月			310	248	341		899	0	0	0
9月			300	240	330		870	0	0	0
10月			279	272	341		892	7	0	7
11月			295	240	330		865	5	0	5
12月			289	217	361		867	21	11	32
1月			285	251	317		853	25	21	46
2月			252	280	280		812	0	0	0
3月			279	291	295		865	34	0	34
計	0	0	3,623	3,015	3,795	0	10,433	92	60	152

R4年度特別養護老人ホームすみれ入居者の推移



4. 入居申込の状況

①年度末現在申込者介護度状況

	要介護度						計
	1	2	3	4	5	その他	
男性	0	1	2	1	0	0	4
女性	0	0	6	2	2	1	11
計	0	1	8	3	2	1	15

②年度末現在申込者年齢状況

	～59歳	60歳～	70歳～	80歳～	90歳～	100歳～	計
	男性	0	0	1	0	3	
女性	0	0	2	6	2	1	11
計	0	0	3	6	5	1	15

申込者の中には、老人保健施設や他の老人福祉施設に入居中の方などもあります。
入所検討会議の開催時には申込者の意思再確認や状況の変化等の整理を行っています。

【すみれショートステイサービス】

・介護保険法による指定年月日	令和元年5月1日（初回：平成25年5月1日）
・指定の有効期限	令和7年4月30日
・介護保険事業所番号	4071605069
・サービス種類	（介護予防）短期入所生活介護
・定員	5名

1. 事業概要報告

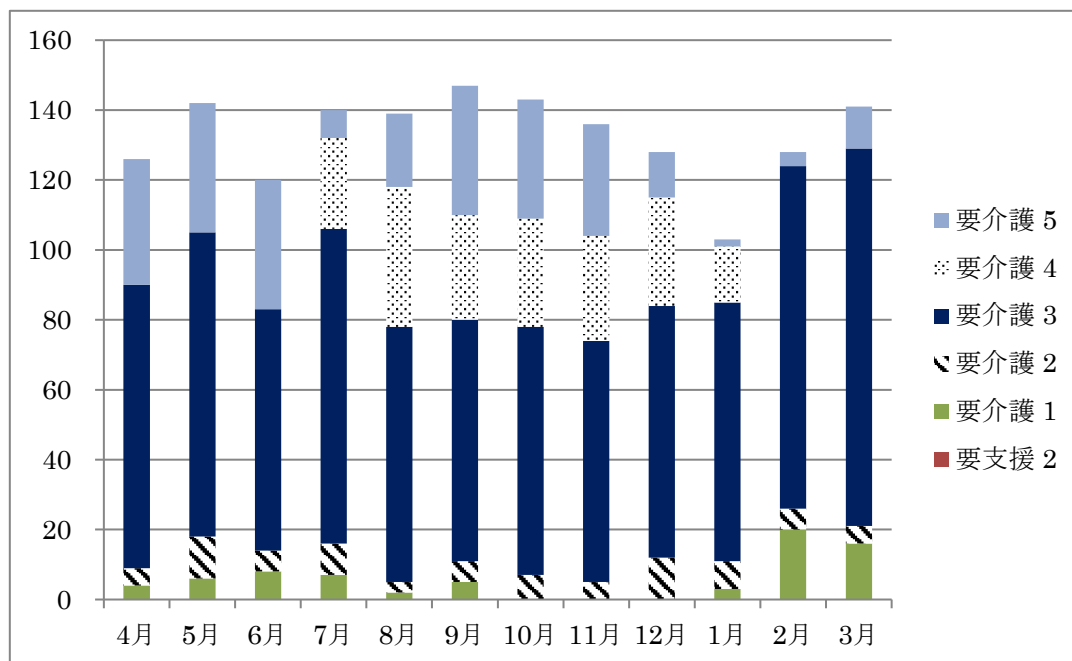
令和4年度はショートステイを長期利用中の方が特別養護老人ホームすみれへ入居するケースが4件ありましたが、前年度と比較すると、長期利用者の終了に伴って短期利用希望者が利用され、稼働率が大幅に落ちることはありませんでした。しかし1月に特別養護老人ホームすみれにてクラスターが発生すると、ショートステイでも1名が感染し、新規利用受付を中止、利用予定だった方も数名お断りせざる得なくなってしまい、1月の稼働率は大幅に低下しました。最終的には前年度と比較すると、稼働率は5%増加の87.3%となり、平均介護度は0.18増加し、3.33となりました。稼働率・収益共に目標には達しませんでした。収益の前年度比率は109.11%となりました。

2. 利用者の状況

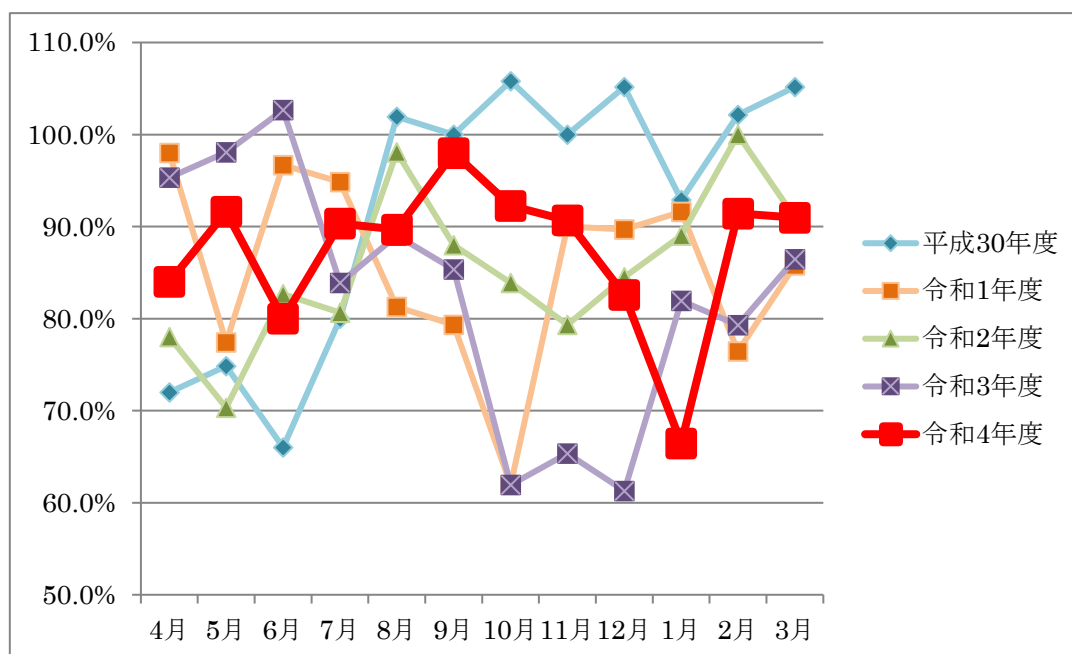
①月別、介護度別利用者の推移（延べ人数）

	要支援		要介護					その他	計	1日平均	稼働率
	1	2	1	2	3	4	5				
4月			4	5	81	0	36		126	4.20	84.0%
5月			6	12	87	0	37		142	4.58	91.6%
6月			8	6	69	0	37		120	4.00	80.0%
7月			7	9	90	26	8		140	4.52	90.3%
8月			2	3	73	40	21		139	4.48	89.7%
9月			5	6	69	30	37		147	4.90	98.0%
10月			0	7	71	31	34		143	4.61	92.3%
11月			0	5	69	30	32		136	4.53	90.7%
12月			0	12	72	31	13		128	4.13	82.6%
1月			3	8	74	16	2		103	3.32	66.5%
2月			20	6	98	0	4		128	4.57	91.4%
3月			16	5	108	0	12		141	4.55	91.0%
計	0	0	71	84	961	204	273	0	1,593	4.36	87.3%

R4年度ショートステイ利用者数の推移



H30年度からR4年度の稼働率の推移



【つぼみ】

・介護保険法による指定年月日	令和4年4月1日（初回：平成28年4月1日）
・指定の有効期限	令和10年3月31日
・介護保険事業所番号	4091601114
・サービス種類	（介護予防）小規模多機能型居宅介護
・定員	24名

1. 事業概要報告

令和4年度は、利用者22名（外部利用0名）から始まり、新規利用者5名、利用終了者3名と利用者数は前年度より2名増加し、年間平均登録利用者数は22.54名と前年度より2.93名増加しました。平均介護度は前年度より0.2減少し1.5となりました。平均登録者数は目標の22.5に達し、収益も前年度と比較すると109.53%増加し、目標を達成することができました。

利用終了者も前年度の6名と比較すると3名と減少し、ご利用者様の健康状態としても安定した1年となりました。利用終了者の内訳は、死亡が2名、すみれショートステイサービスへの転居が1名でした。介護度が上がっていくと、看取り期の医療体制や利用料金の問題ですみれへ転居される事を希望される方が多くなっています。すみれへ行かれる場合は両事業所間でしっかりと連携し、ご利用者様が穏やかに移動できるよう心掛けています。

① 職員研修

内部研修

	研修内容	参加者数
4月	法人理念研修／職場のパワーハラスメント研修	9名
5月	感染症・食中毒に関する研修（食中毒）	10名
6月	リスクマネジメント研修	10名
7月	一般救急法（心肺蘇生法、AED）	9名
8月	高齢者の権利擁護について	書面開催
9月	小規模多機能のサービス評価について	9名
10月	感染症研修（インフルエンザ・ノロ・新型コロナ）	7名
11月	水害対策防災訓練（机上訓練）	8名
12月	リスクマネジメント研修	9名
1月	高齢者の口腔ケア	書面開催
2月	身体拘束研修	書面開催
3月	リスクマネジメント研修	7名

外部研修

	研 修 内 容	参加者数
4～8 月	9 日間 ※Web：福祉職員として知っておきたい身体のしくみ／ 生命の誕生、脳と神経、感覚器、呼吸器、循環器、運動系および 骨筋、消化器、泌尿器、血液（久留米市介護福祉サービス事業者 協議会）	1 名

② 行事や余暇活動、地域との関わり

通年	
<ul style="list-style-type: none"> ➤ 誕生会 ➤ おやつ作り（桜餅、パフェ、白玉だんご、マリトッツォ、コーヒーゼリー、 蜂蜜レモン、パイ、かき氷、みつ豆、おはぎ等） ➤ 料理作り（焼きそば、餃子、ナポリタン、焼うどん、かしわご飯等） ➤ 創作活動（カレンダー、季節の飾り、水彩画、貼り絵、コマ作り、書初め等） ➤ 体操（ラジオ体操、歌謡体操、ストレッチ、口腔体操、下肢体操等） ➤ 脳トレ（計算、漢字、クイズ、間違い探し、なぞなぞ、文字穴埋め等） ➤ ゲーム（パズル、輪投げ、カラオケ、風船バレー、魚釣り、的当て等） ➤ DVD鑑賞（歌劇、喜劇、時代劇等） 	
季節行事・イベント	
4・5月	外出（花見）、防災訓練、端午の節句、和菓子バイキング
6・7月	七夕会、ラーメンフェスタ（東京煮干し醤油ラーメン）
8・9月	外出（ドライブ）、スイカ割り、敬老会
10・11月	外出（コスモス見学）、ハロウィン、運動会、防災訓練、ラーメンフェス タ（魚介豚骨ラーメン）
12・1月	忘年会、クリスマス会、洋菓子バイキング、外出（初詣）
2・3月	新年会、節分、ひな祭り、ラーメンフェア、外出（花見）

③ 年度末現在の職員の状況 ※パート・派遣・ケアホームつぼみの職員を含みます。

	施設長	管理者	介護職員	看護職員	介護支援 専門員	その他	計
職員数	1	1	8(1)	1	(1)	0	11

資格等の取得状況（複数の資格を持つ職員もいます。）

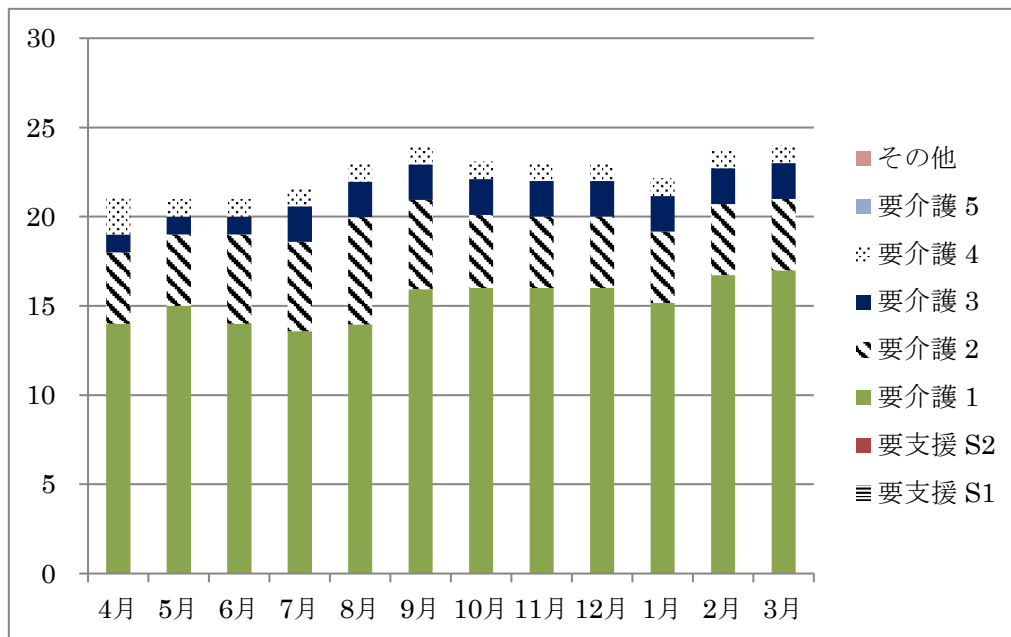
	介護福祉士	介護支援専門員	准看護師
職員数	8	2	1

2. 利用者の状況

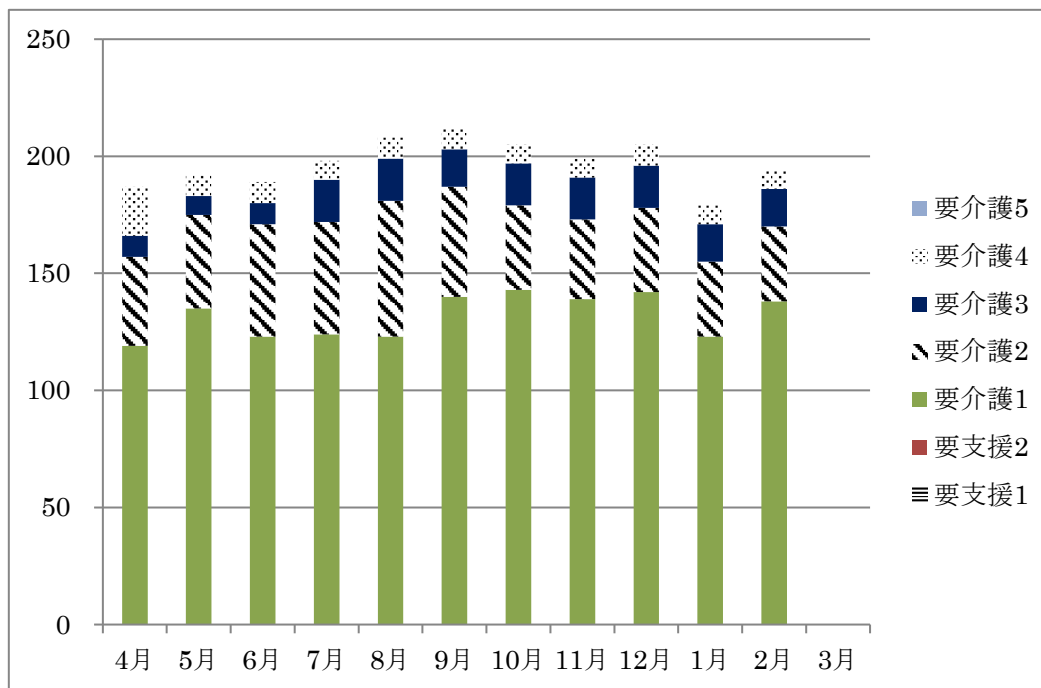
①月別、介護度別利用者の推移（登録者数）

	要支援		要介護					計
	1	2	1	2	3	4	5	
4月	0	0	14	4	1	2.03	0	21.0
5月	0	0	15	4	1	1	0	21.0
6月	0	0	14	5	1	1	0	21.0
7月	0	0	13.6	5	2	1	0	21.6
8月	0	0	14.0	6	2	1	0	23.0
9月	0	0	15.9	5	2	1	0	23.9
10月	0	0	16	4	2	1	0	23.1
11月	0	0	16	4	2	1	0	23.0
12月	0	0	16	4	2	1	0	23.0
1月	0	0	15	4	2	1	0	22.2
2月	0	0	17	4	2	1	0	23.7
3月	0	0	17	4	2	1	0	24.0
計	0	0	183.4	53.1	21	13	0	270.5

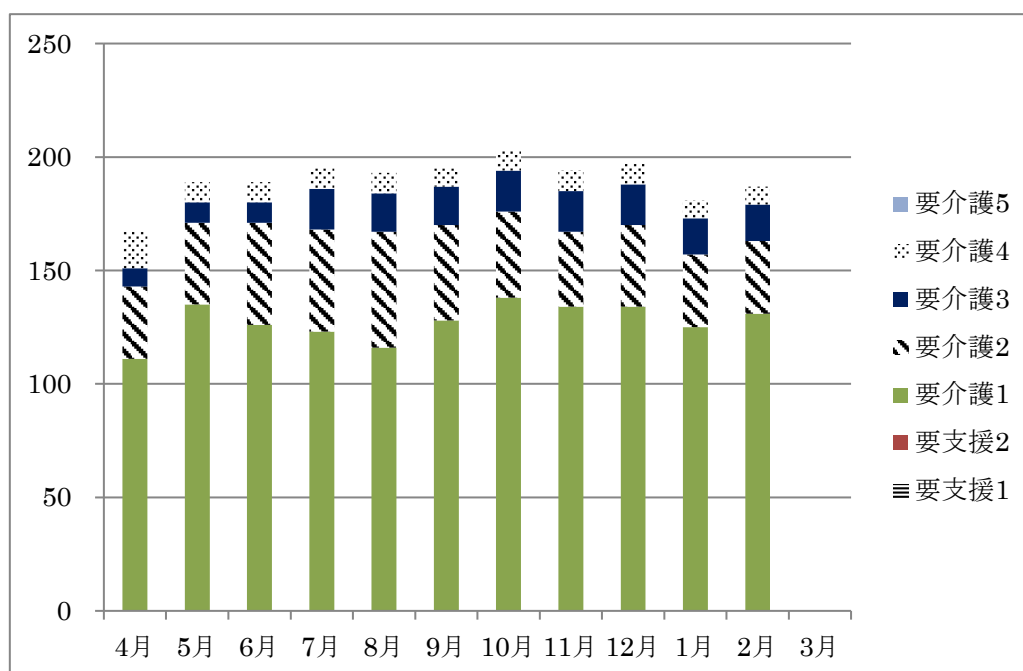
R4年度つばみ利用者数の推移



R4年度つばみ利用者数の通い延人数推移



R4年度つばみ利用者数の訪問延人数推移



【ケアホームつぼみ】

・事業開始年月日	平成28年4月1日
・施設の類型	住宅型有料老人ホーム
・定員	25名（25室）

1. 事業概要報告

令和4年度は、入居者22名から始まり、新規入居者5名、退居者3名となり、年度末には24名に増加しました。年間平均稼働率は91.5%となり、前年度より9.8%増加し、開設以来初めて目標の90%を達成しました。

2. 入居者の状況

① 月別入居者の推移（人数）

	生活保護	一般	計	稼働率
4月	6.0	15.0	21.0	84.1%
5月	6.0	16.0	22.0	88.0%
6月	6.0	16.0	22.0	88.0%
7月	6.0	15.6	21.6	86.3%
8月	6.0	17.0	23.0	91.9%
9月	6.0	17.9	23.9	95.7%
10月	5.9	18.0	23.9	95.5%
11月	5.0	18.0	23.0	92.0%
12月	5.0	18.0	23.0	92.0%
1月	5.0	18.0	23.0	92.1%
2月	5.0	19.0	24.0	96.0%
3月	5.0	19.0	24.0	96.0%
計	66.87	207.55	274.42	91.5%

R4年度ケアホームつぼみ利用者数の推移

